

Astuces pratiques #7 : Elaboration d'une grille sur The Grid

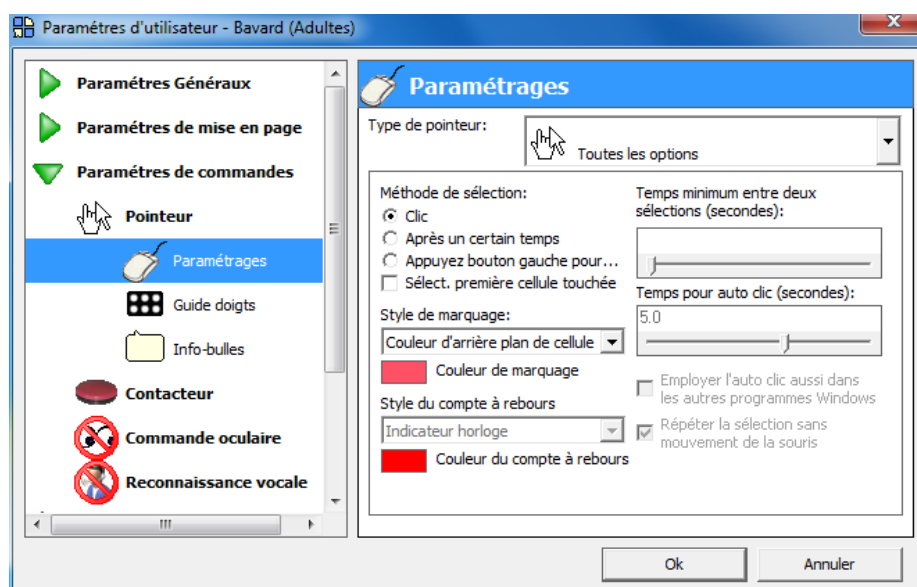
Dans ce numéro 7, nous allons voir quels sont et comment régler les différents moyens d'accès disponibles sur The Grid.

Vous avez maintenant besoin de choisir comment vous allez accéder à The Grid 2. Il y a différentes options pour cela et qui assurent à chacun d'obtenir un maximum d'efficacité d'accès, tout en réduisant les frustrations.

15/ Installation du pointeur (souris, écran tactile, pointeur frontal)

Cela inclus tous les dispositifs informatiques d'entrée qui déplacent le pointeur de la souris, comme une souris conventionnelle, un trackball, un écran tactile ou un pointeur frontal.

Pour trouver les paramètres des pointeurs, cliquez sur **Paramètres de commandes > Pointeur** dans la fenêtre de **Paramètres d'utilisateur**.



Assurez-vous que la case souris active soit cochée, puis cliquez sur la page de paramétrages. Si vous pouvez sélectionner le type de pointeur que vous êtes en train de configurer (souris, écran tactile, ou pointeur frontal), The Grid 2 affichera uniquement les réglages les plus pertinents. Vous pouvez également choisir d'afficher « Tous les réglages » pour voir toutes les options. Voici quelques options clés:

- **Méthode de sélection** – les cellules sont sélectionnées par un clic, en maintenant le bouton de la souris enfoncé, ou en laissant le pointeur au-dessus de la cellule (il n'est pas nécessaire de cliquer- on appelle cela un « clic automatique»).
- **Style de marquage et couleur** – options pour l'indicateur visuel pour montrer qu'une cellule est mise en évidence.
- **Clic automatique dans d'autres programmes** – cela permet d'utiliser le clic automatique pour le contrôle de l'ordinateur.
- **Guide doigts** – définir une taille fixe de grille pour l'utilisation avec un guide doigts.

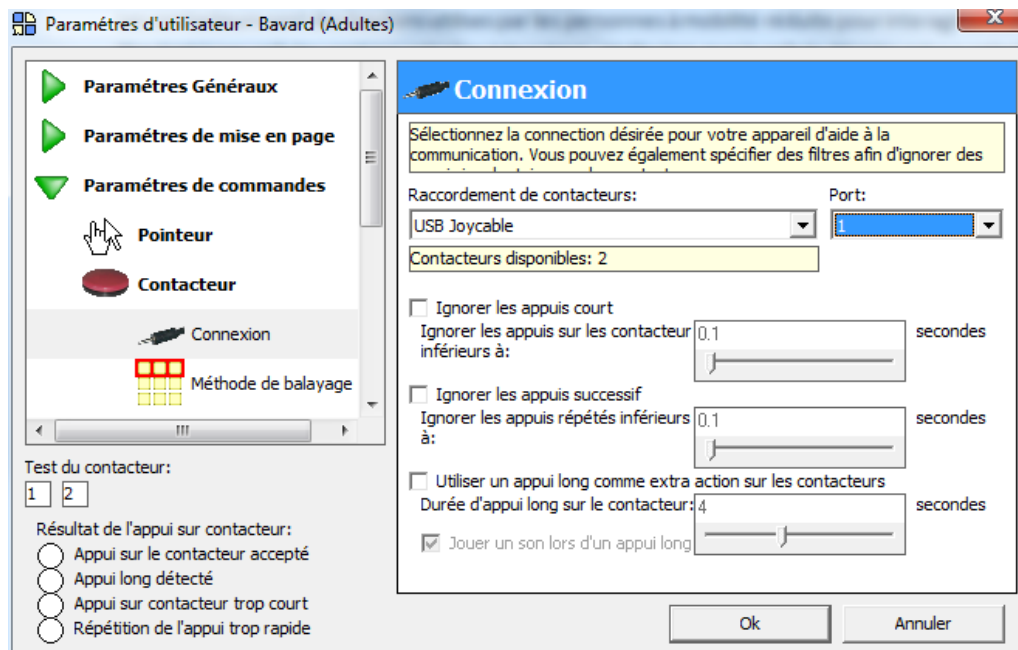
16/ Réglages des contacteurs

Les contacteurs sont des boutons utilisés par les personnes à mobilité réduite pour interagir avec The Grid 2. Les cellules sont sur-colorées à leur tour, et dès lors que la cellule désirée est sur colorée, elle peut être activée en pressant le contacteur. Il existe un large éventail de contacteurs périphériques dans The Grid 2. Il y a beaucoup d'options pour augmenter leur efficacité et réduire les frustrations de travailler avec un contacteur.

Il est préférable de suivre l'ordre d'apparition des options afin de ne pas perdre le fil de vos réglages. Sélectionnez dans un premier temps **Paramétrage de commandes > Contacteur**, et assurez-vous que le balayage soit activé.

Connexion

Ensuite, allez sur la page de connexion, et sélectionnez la manière dont votre contacteur est raccordé. Vous pourrez voir le test lumineux changé de couleur dans la partie en bas à gauche de votre fenêtre.

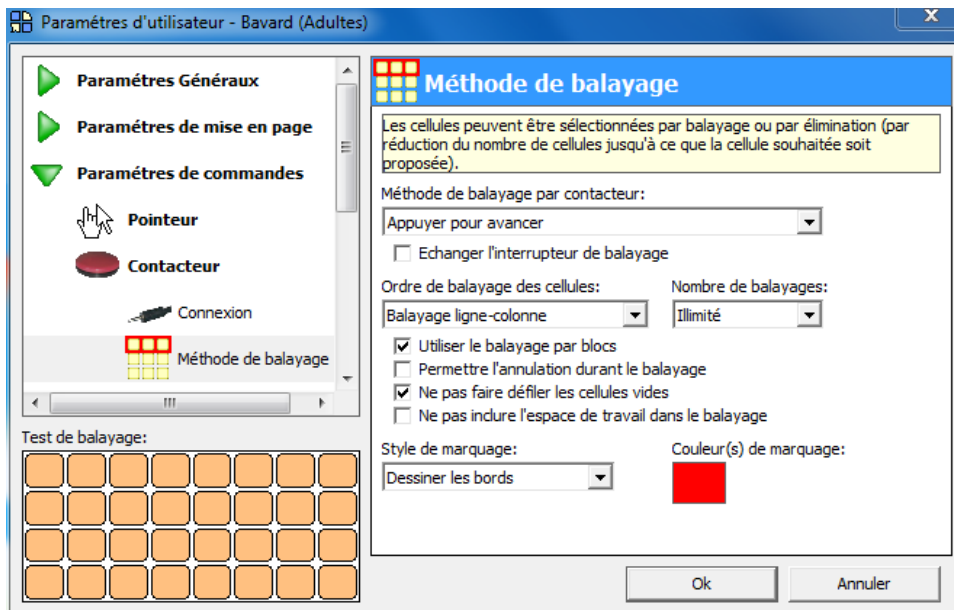


Si vous n'avez aucun contacteur de connecté, vous pouvez utiliser les touches de votre clavier ou les boutons de votre souris comme des contacteurs.

Vous pouvez ajuster le filtre pour ne pas répondre à des pressions accidentelles. Vous pouvez également mettre en place une extra action grâce à un appui long sur le contacteur. L'appui long sera alors différencié d'un appui court.

Méthode de balayage

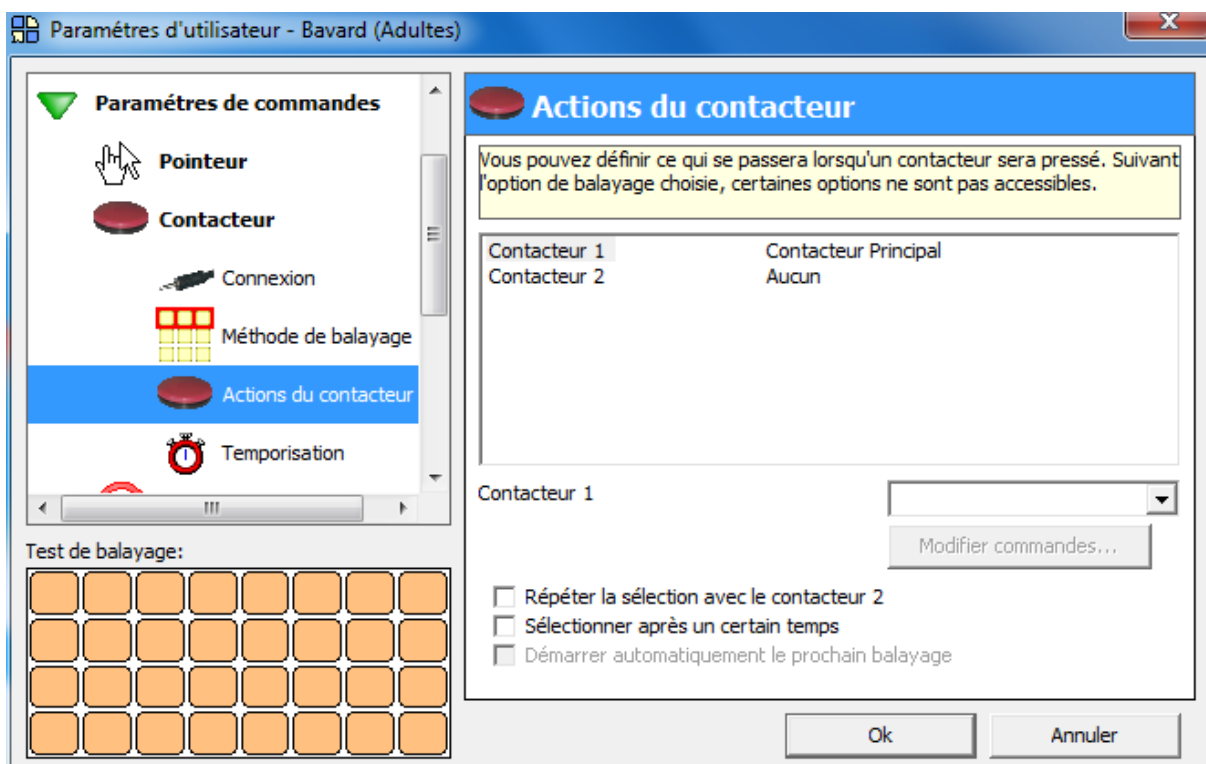
La page de **méthode de balayage** vous permet de configurer la procédure de défilement.



La méthode de balayage est une méthode de défilement. En complément des systèmes connus comme le défilement simple et le défilement ligne-colonne, The Grid 2 possède de nombreuses options uniques et adaptées à chaque contacteur. Il est intéressant d'explorer toutes les méthodes telles que le défilement par bloc pour des grilles larges, ou le défilement par élimination peuvent être plus adaptés pour certaines personnes.

Actions des contacteurs

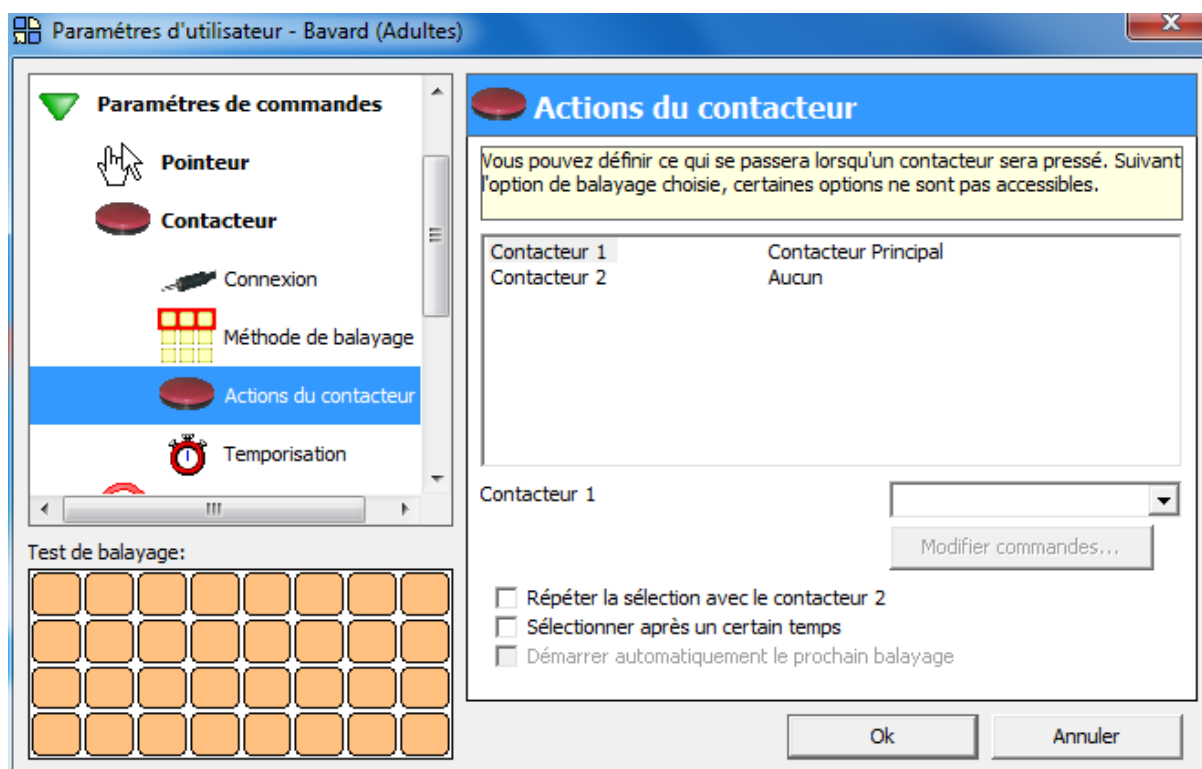
Sur la page **d'action des contacteurs** vous pouvez définir ce qu'il se passera lorsqu'un contacteur sera pressé.



Normalement, le contacteur numéro 1 est le contacteur principal, il est utilisé pour démarrer le défilement, et sélectionner avec le défilement automatique. D'autres contacteurs peuvent être programmés pour améliorer la gamme des différentes fonctions.

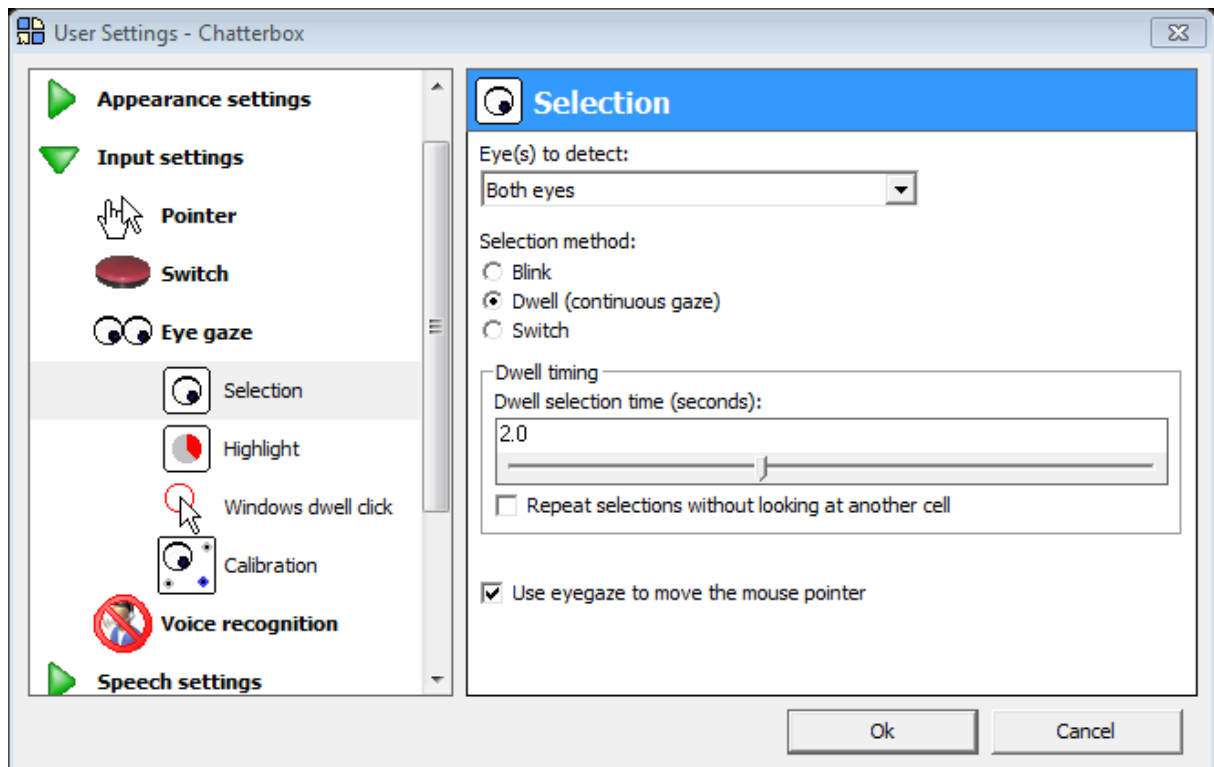
Temporisation

Enfin, la page de temporisation vous permet de régler la vitesse de balayage et autres durées de temps importantes pour le balayage.



17/ Réglage de la commande oculaire

La commande oculaire est une technologie qui permet aux personnes d'accéder à The Grid 2 simplement en regardant leur écran. Pour commencer, sélectionnez **Paramétrages de Commandes > Commande oculaire**, et choisissez le système que vous allez utiliser.

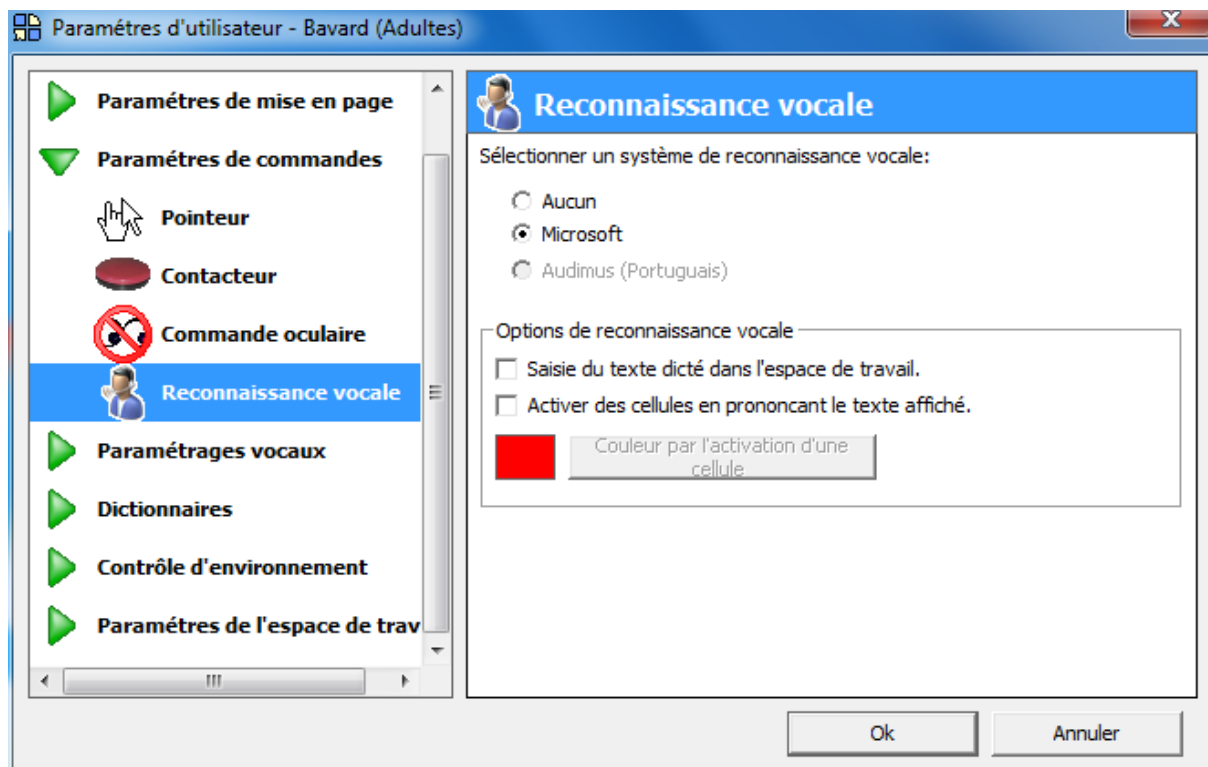


La page de sélection vous permet de choisir le système de commande oculaire, pendant que la page en sur coloration fournit des options sur le retour visuel pendant la sélection des cellules.

Vous pouvez également effectuer une calibration à partir de la page Paramétrage utilisateur. Si vous avez besoin d'ajuster la calibration ou d'utiliser des paramètres avancés, veuillez utiliser le logiciel fourni avec le système de commande oculaire.

18/Reconnaissance vocale

Les grilles peuvent être contrôlées grâce à une reconnaissance vocale – il suffit de lire le contenu d'une cellule pour l'activer. Vous pouvez également dicter directement dans l'espace de travail.



Dans les astuces pratiques #8